

Dvärgskottsjuka i havre - inventeringsresultat



En inventering gjord av
Länsstyrelserna i Örebro,
Västmanlands, Uppsala,
Gävleborgs och Dalarnas län
samt HS i Värmland.

2006-2007


Ingalill Kämmerling,
Länsstyrelsen i Örebro län



- Virussjukdom, orsakar dvärgväxt
- Kan ge stora skördeförkluster
- Allvarliga epidemier under 1940-60



Insådd av vall i havre
eller att lämna havrestubben oplöjd
ger en utmärkt övervintringsplats för
nymfer av arten *Javesella pellucida*,
den strit som sprider dvärgskottsjuka.
Plöjning hindrar vidare smittspridning.



Metod


- Skogs- och mellanbygd
- God geografisk spridning
- Närhet till fält där havre odlats föregående år

Undersökning under perioden
2 augusti – 28 september

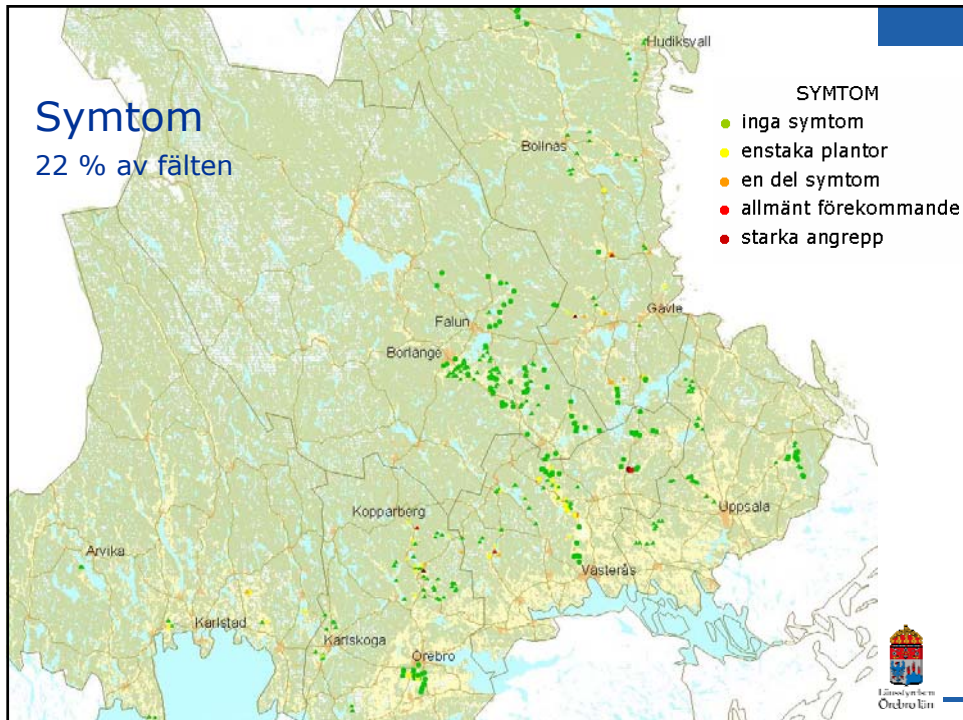
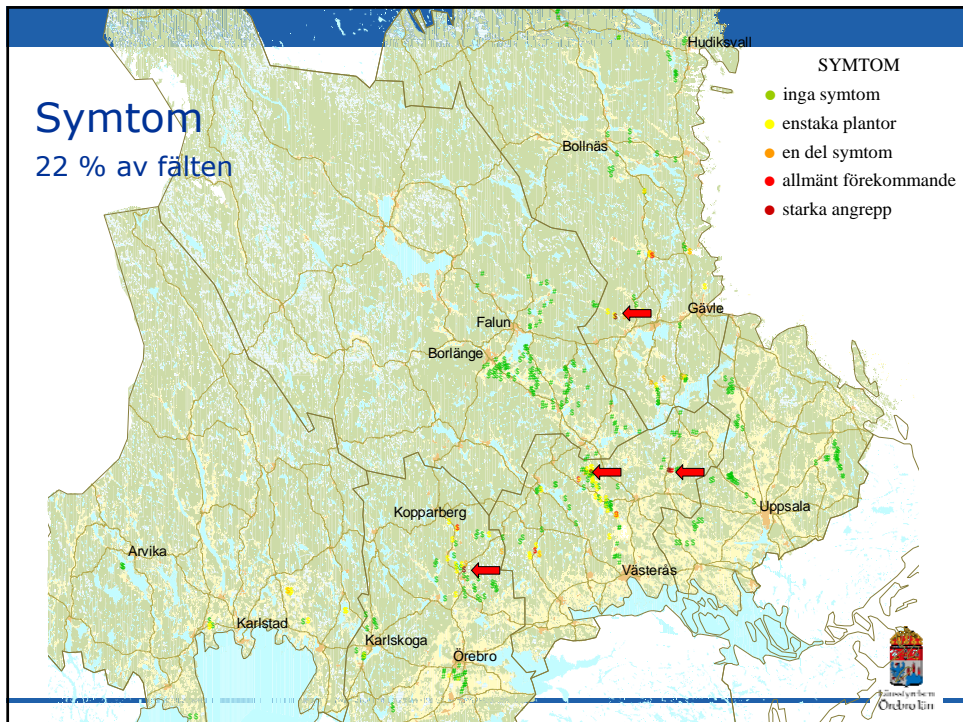
Bedömningar på 5-15 platser
per fält, i genomsnitt ca 200 m

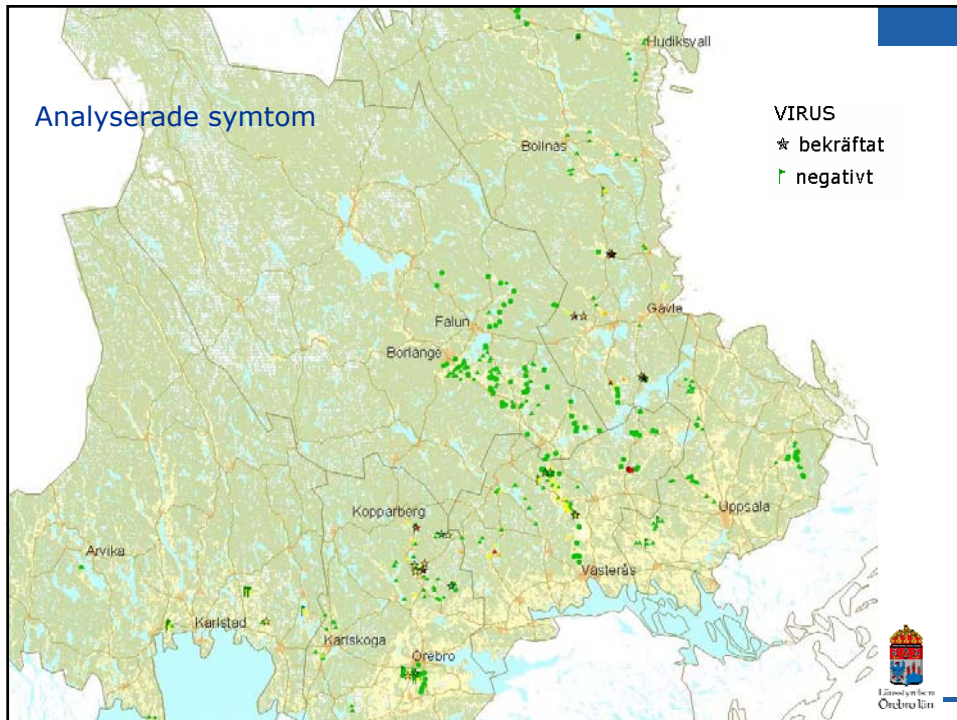
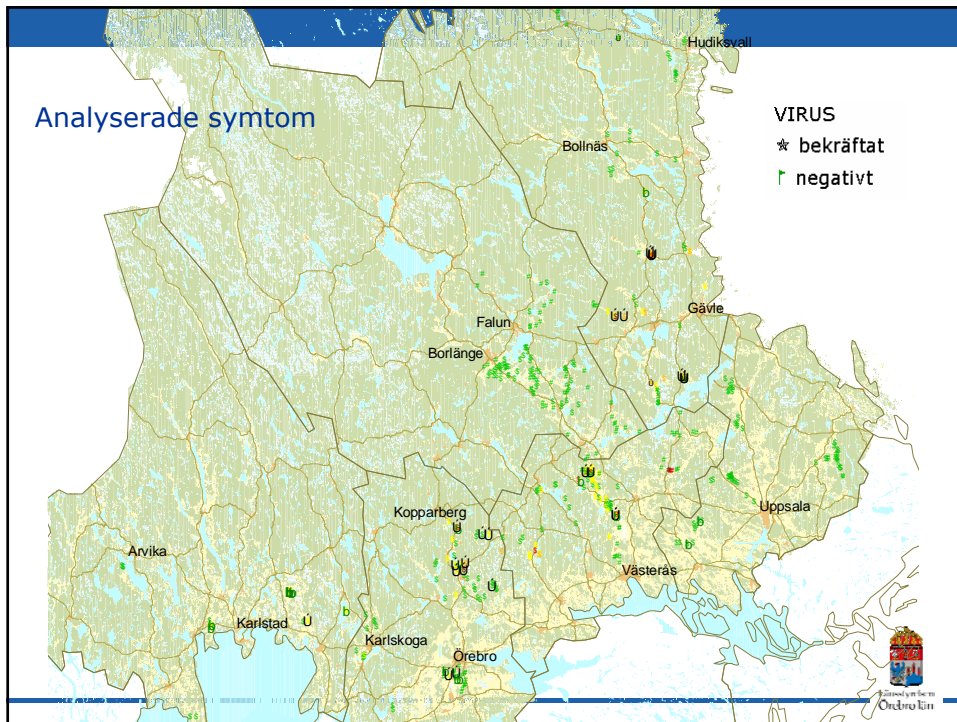
Förekomst av symptom och stritar,
intrycket av fältet i helhet

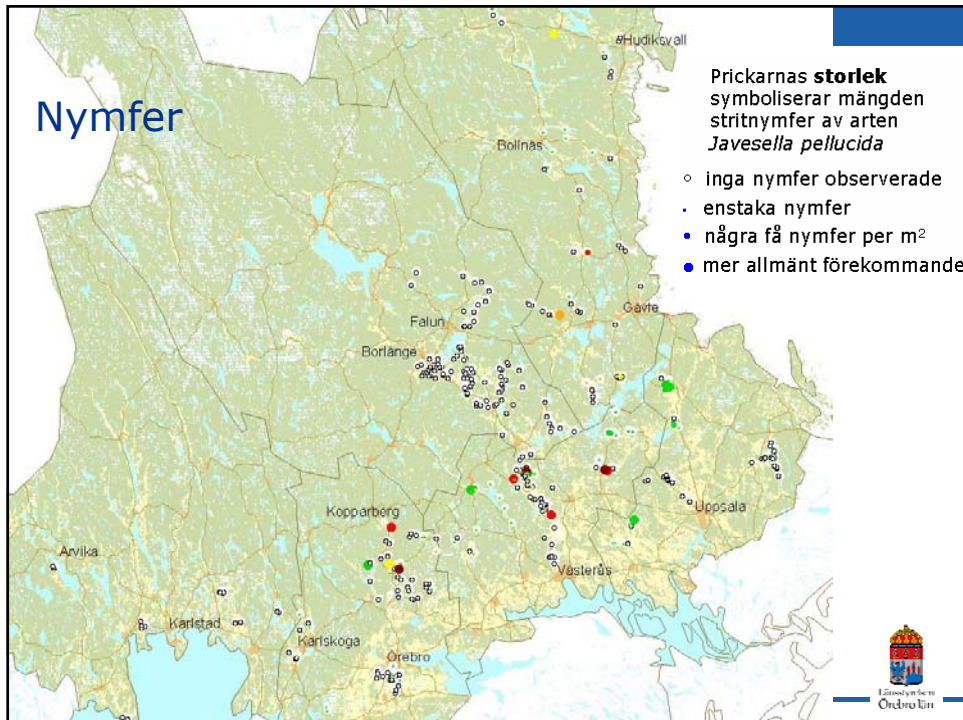
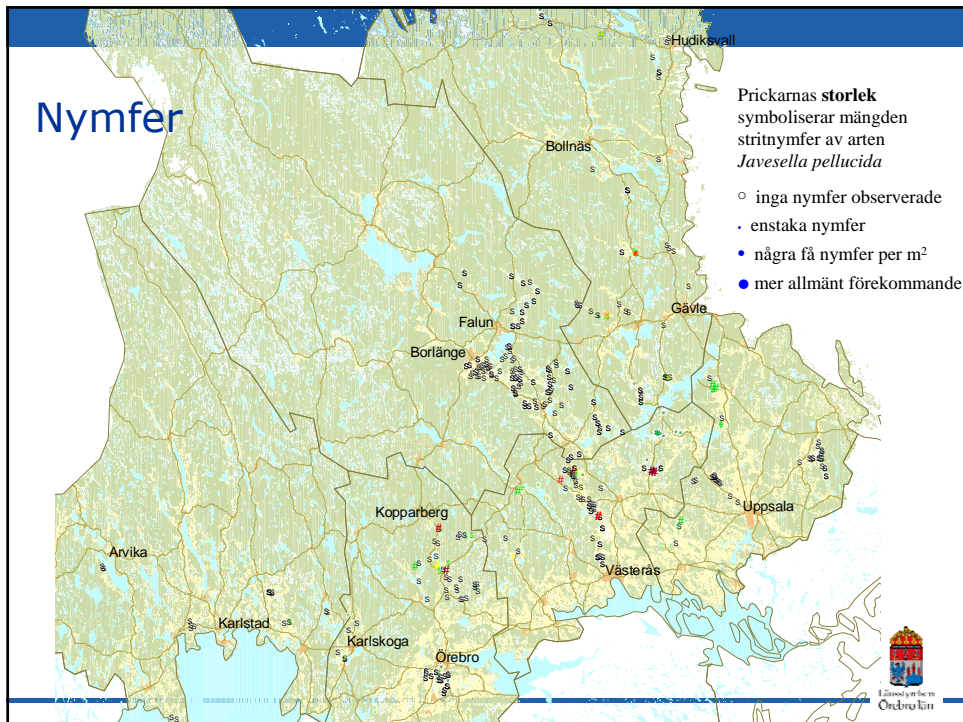
2006 inventerades 275 fält,
och 135 fält under 2007



SLU Örebro län







Råd till lantbrukare

Odlingsåtgärder för att minska risken för dvärgskottsjuka

- Plöj ned havrestubben väl
- Avstå från vallinsådd i havre i områden där dvärgskottsjuka förekommer
- Lägg inte träda efter havre
- Undvik rajgräs i vallarna
- Var uppmärksam på förekomst av plantor med symtom och ängsstritar i havrestubben

